

BILYANA

M.I. Ayuntamiento
de Villena

Revista del Museo Arqueológico "José M^a Soler" Villena (Alicante)

Nº 2 - 2017



EDITORIAL

El Plan Nacional de Educación y Patrimonio 2012 del Ministerio de Cultura ponía el acento en un hecho que constituye la piedra angular del trabajo que desarrollamos en el Museo: “Solo se valora lo que se conoce, y solo se protege lo que se valora”. Efectivamente, la difusión de las investigaciones sobre nuestros fondos es una de las mejores maneras de que la comunidad científica y la ciudadanía hagan suyo el Museo, lo valoren y participen de sus objetivos. Creemos firmemente en ello, lo que nos impulsa a continuar con este proyecto editorial sobrepasando las inevitables complicaciones que surgen en el proceso. Todo se hace más fácil con la inestimable ayuda de nuestros consejos de Redacción y Científico, que contribuyen a garantizar la calidad de los contenidos que publicamos. Nuestro agradecimiento a todas las personas integrantes de ambos órganos de supervisión, sin las cuales **Bilyana** no tendría el nivel de excelencia deseado. Asimismo, cada artículo ha sido objeto de revisión anónima por evaluadores ajenos al Museo, especialistas en cada tema. Las consideraciones vertidas en cada evaluación se han transmitido a los autores para que modificaran los artículos atendiendo a las sugerencias de los expertos.

Se ha considerado que aportaría un valor añadido a la revista, la publicación de los discursos leídos en el acto de nombramiento al profesor Mauro Hernández como Hijo Adoptivo de Villena. Es una forma de rendir nuestro particular homenaje a una persona apreciada muy vinculada al Museo y a su fundador, José María Soler.

No queremos dejar pasar la oportunidad que nos brinda este editorial para recordar a dos personas muy relacionadas al Museo, que este año nos han dejado. Uno de ellos ha sido Vicente Prats Esquembre, investigador y figura clave en la consecución del reloj de El Orejón que hoy en día se puede contemplar en el Museo, y que ha sido objeto de una reciente restauración como se desprende del artículo publicado en este número. La segunda pérdida importante ha sido Miguel Flor Amat, fotógrafo y colaborador de José María Soler desde la fundación del Museo en 1957. A él se deben las únicas fotografías tomadas *in situ* del Tesoro de Villena, entre otras muchas que se conservan en el archivo documental del Museo y que ya forman parte de la Historia de Villena. A ambos nuestro sincero agradecimiento y el reconocimiento de su labor a favor del patrimonio cultural de Villena.

BILYANA es la revista de difusión científica del Museo Arqueológico “José María Soler” de Villena, abierta también a la participación de todos los investigadores interesados. Su objetivo es la divulgación de trabajos originales e inéditos referentes a las colecciones del Museo y a la Prehistoria, la Arqueología, la Historia y el Patrimonio de Villena, o relacionados geográfica e históricamente con la ciudad, la comarca y su área de influencia. Mantiene la proporción de colaboraciones externas e internas, así como los requisitos científicos y editoriales recomendados como criterios de calidad. Los trabajos presentados son sometidos a una evaluación anónima por parte de especialistas en cada materia. Información actualizada y compromiso ético en <http://museovillena.com/bilyana>

Consejo de redacción:

Directora:

Laura Hernández. Museo Arqueológico “José María Soler”.

Vocales:

M^{ra} Jesús de Pedro Michó. Servei d’Investigació Prehistòrica, Diputació de València.

Mauro S. Hernández Pérez. Universidad de Alicante.

Francisco Javier Jover Maestre. Universidad de Alicante.

Concepción Navarro Poveda. Museo Arqueológico de Novelda.

Pierre Rouillard. Universidad de París – Ouest Nanterre La Défense.

Secretario:

Jesús García Guardiola. Museo Arqueológico “José María Soler”.

Consejo asesor:

Carolina Doménech Belda. Universidad de Alicante.

Jesús García Guardiola. Museo Arqueológico “José María Soler”. Ayuntamiento de Villena.

Jose M. Menargues Giménez. Museo Arqueológico “José María Soler”. Ayuntamiento de Villena.

Luz Pérez Amorós. Museo Arqueológico “José María Soler”. Ayuntamiento de Villena.

Feliciana Sala Sellés. Universidad de Alicante.

Vicente Vázquez Hernández. Ayuntamiento de Sax.

03

Información y redacción:

Revista BILYANA

Museo Arqueológico “José María Soler”

M.I. Ayuntamiento de Villena

Plaza de Santiago nº 1

03400 Villena (Alicante)

museo@villena.es

Versión digital:

<http://www.museovillena.com/bilyana>

Portada: Detalle del reloj “El Orejón” • Fotografía: Virtu Rosillo García

Edita: Museo Arqueológico “José María Soler” de Villena • ISSN 2530-0970

Villena (Alicante), 2017 • Maquetación: miguel flor - Estudio Gráfico - www.miguel flor.com



M.I. AYUNTAMIENTO DE
VILLENA

VILLENA
FORTALEZA MEDITERRÁNEA

BILYANA

Revista del Museo Arqueológico "José M^o Soler" Villena (Alicante)

Nº 2 - 2017

www.museovillena.com

M.I. Ayuntamiento
de Villena

ÍNDICE

- 6-19 **La producción lítica sobre plaquetas de sílex durante el III milenio cal BC en los yacimientos de Casa de Lara y la Cueva del Puntal de Los Carniceros (Villena, Alicante)**
Francisco Morales Tomás
- 20-39 **Reflejos del pasado: El oro en la Edad del Bronce en Villena (Alicante)**
Mauro S. Hernández Pérez, Gabriel García Atiénzar, Virginia Barciela González
- 40-47 **Un conjunto de terracotas halladas en Villena (Alicante)**
Luz Pérez Amorós
- 48-58 **Castigo divino, divinos remedios. La langosta en Villena en 1756-1757**
Virtudes Ribera Navalón
- 59-77 **Recuperación de un reloj de la escuela relojera de Villena para el Museo Arqueológico José María Soler.**
Laura Hernández Alcaraz, Jesús García Martínez, Virtudes Rosillo García.
- 78-97 **La descripción de Villena de 1771 en el “Correo General de España”. Edición comentada**
Francisco J. Carpena Chinchilla, Julián Castaño Soriano, Daniel Andrés Díaz
- 98-124 **Sax durante la Guerra de la Independencia (1808-1814)**
Vicente Vázquez Hernández
- VARIA**
- 125-132 **El nuevo museo de Villena. Un proyecto para la historia.**
José Miguel Esquembre Menor, Julián Lagullón Escamilla
- 133-148 **Mauro S. Hernández, elegido hijo adoptivo de la Ciudad de Villena**
Equipo de redacción de la revista Bilyana
- 149-166 **Memoria del museo arqueológico José M^a Soler de Villena Año 2016**
Josep Menargues Giménez

La producción lítica sobre plaquetas de sílex durante el III milenio cal BC en los yacimientos de Casa de Lara y la Cueva del Puntal de Los Carniceros (Villena, Alicante)

Francisco Morales Tomás

Universidad de Alicante

fmt3@alu.ua.es

RESUMEN

06

La producción lítica de los yacimientos de Casa de Lara y la cueva del Puntal de los Carniceros constituye uno de los registros líticos sobre plaquetas de sílex o sílex tabular más importantes del Levante de la península Ibérica. En este artículo se lleva a cabo un análisis tipológico de esta singular producción lítica y los contextos arqueológicos en los que aparecieron.

Palabras Clave

Plaquetas de sílex, sílex tabular, producción lítica, análisis tipológico, prehistoria reciente.

ABSTRACT

The tabular flint production of the archaeological site of Casa de Lara and the cave of the Puntal de los Carniceros constitutes one of the most important lithic records in the Levant of the Iberian Peninsula. In this article a typological analysis of this singular lithic production and the archaeological contexts in which they appear.

Keywords

Platelets of flint, tabular flint, lithic production, lithic record, recent prehistory.

1. INTRODUCCIÓN

Entre finales del IV y principios del III milenio cal BC se constata por primera vez y de forma sistemática en el registro arqueológico un nuevo soporte lítico que destaca por su singularidad en forma de delgadas plaquetas de sílex de origen lacustre. En los últimos años, las excavaciones realizadas en diversos yacimientos del Levante peninsular han evidenciado la presencia de un número dispar de delgadas plaquetas de sílex, en general retocadas, cuya presencia es habitual. Asentamientos como El Prado (Jover *et alii*, 2012) o La Ereta del Pedregal (Fernández, García y Juan Cabanilles, 2006) cuentan en su registro material con un número importante número, frente a otros, donde su presencia es escasa, caso de Les Moreres (González, 1986a), Niuet (García Puchol, 2005), o nula como Les Jovades (Bernabeu, 1993).

La explotación de este nuevo soporte lítico está relacionada con un momento de amplia circulación de todo tipo de materias primas por todo el ámbito de la península Ibérica, pero especialmente vinculado a la producción y circulación de objetos metálicos, en particular de puñales de cobre procedentes del este de Europa (Vaquer, Remicourt y Vergély, 2006). A modo de hipótesis, consideramos que la circulación de estos bienes de prestigio, motivarían las imitaciones en sílex en centros productores locales que desconocen las técnicas o que no tuvieron un acceso habitual al cobre en bruto, creando redes de circulación e intercambio entre poblados productores que controlarían y explotarían los afloramientos de materia prima y poblados receptores.

La producción lítica sobre plaquetas de sílex no sólo se limita a artefactos como puñales o alabardas sino que también supuso la producción, a una escala significativa de otros morfotipos como puntas de flecha junto a una amplia variedad de plaquetas retocadas, de diversa morfología y tamaño, una vez afianzado el proceso de abastecimiento y circulación de este tipo de soportes. Este incipiente proceso productivo -producción, intercambio y distribución- de objetos singulares sobre plaquetas de sílex debe considerarse como una reactivación de las artesanías del sílex dentro de un amplio proceso de desarrollo de las fuerzas productivas, ya que en la misma línea, se potenciaron otras artesanías, se introdujeron mejoras en las técnicas de producción básicas y se incentivaron enormemente las redes de circulación de materias primas y productos. Algunos de estos productos parecen adquirir un considerable valor social, dada su presencia en determinados contextos funerarios como cuevas de inhumación múltiples y contextos singulares, por lo que, se podría considerar, que, en algunos casos, pudieron jugar un papel otorgador de prestigio o de diferenciación social a sus poseedores (Arnal y Prades, 1959; Vaquer, Remicourt y Vergély, 2006).

Con todo, el objeto de este artículo es presentar el estudio morfológico y tipológico de las plaquetas de sílex documentadas hace ya años en algunos yacimientos ubicados en la cubeta de Villena, así como contextualizarlas en su marco regional.

2. ESTADO DE LA CUESTIÓN

Los estudios relativos a las plaquetas de sílex, no han sido muy abundantes a lo largo de toda su historiografía. A finales del siglo XIX, el trabajo de Henry y Louis Siret (1890) en el Sudeste peninsular, publicado en 1887 y traducido al español en 1890, supuso un salto cualitativo de enorme trascendencia para las siguientes investigaciones. En las más de cuarenta excavaciones que efectuaron en diversos yacimientos calcolíticos y argáricos de las regiones de Almería y Murcia, como la necrópolis de Los Millares y El Argar, entre otros, documentaron diversas placas tabulares, que aunque bien ilustradas entre sus figuras, no obtuvieron posteriormente las valoraciones que merecían. En cualquier caso, estos trabajos sirvieron para asentar la disciplina arqueológica en las tierras del Sudeste peninsular y evidenciar la presencia, en especial, entre los ajueres funerarios de diversas tumbas megalíticas la existencia de puñales y placas tabulares a los que había que atribuir un especial significado (Cámara, 2001; Afonso *et alii*, 2011; Costa *et alii*, 2011). A lo largo del siglo XX, el interés se fue incrementando a la par que las excavaciones en la que se constataban la presencia de plaquetas de sílex, algunas de ellas, en paradero desconocido como es el caso de la recuperada por

el padre Julio Furgús (1937) en el yacimiento de la necrópolis de La Algorfa en Orihuela. Más tarde, en 1931, el padre J. Belda excavaba el yacimiento de la Cova de la Barcella, en Torremanzanas (Alicante). En ella, documentaba algunos útiles sobre plaqueta, una tableta retocada y puntas de flecha, algunas sobre placas tabulares. El padre Belda en su segunda memoria sobre la excavación resaltó la tableta de forma gráfica, la cual dibujó, interpretándola como una “raedera convergente” (Belda, 1931).

En 1944 comenzaron las excavaciones de forma intermitente en la Ereta del Pedregal, siendo uno de los yacimientos claves para el estudio de la transición del Neolítico a la Edad del Bronce (Cabanilles, 1990). Aunque el yacimiento fue descubierto por José Chocomeli del SIP de Valencia, en 1934, fue Isidro Ballester Tormo, Director del SIP de Valencia, quien inició su excavación. Durante las sucesivas intervenciones a lo largo de cincuenta años, también intervinieron en el mismo Domingo Fletcher Valls, Enrique Pla Ballester, Bernat Martí Oliver y Joaquín Juan Cabanilles, documentando numerosas plaquetas de sílex (Fletcher, 1961; Pla *et alii*, 1964; Fumanal, 1986; Juan Cabanilles, 1990). Posteriormente, durante la segunda mitad del siglo XX, de la mano de José María Soler García, también se dio un destacado impulso a las investigaciones del Calcolítico en Villena, con las excavaciones realizadas en Casa de Lara (Soler García, 1953) y la cueva del Puntal de los Carniceros (Soler García, 1965), entre otros yacimientos, documentándose varios objetos sobre plaquetas de sílex.

En esta misma línea fueron publicados otros muchos yacimientos en los que también se documentaron plaquetas tabulares en diverso número (Martí, 1981; González, 1986; Bernabeu *et alii*, 1993, entre otros). Hacia finales de los años 1990 y principios de los 2000 comenzaron a publicarse trabajos específicos en los que se prestaba una especial atención a las placas tabulares o se incluían como un elemento importante de los ajueres funerarios de enterramientos de carácter múltiple. Es el caso de Francisco Javier Jover Maestre (1997), en cuya tesis doctoral sobre las industrias líticas de la Edad del Bronce, había considerado las placas tabulares como tipos específicos a diferenciar dentro de los registros líticos del III y II milenio cal BC; además en publicar, algo más tarde, el registro lítico de más de ochenta yacimientos de la Edad del Bronce (Jover, 1998; 2008), concluyendo que la Edad del bronce supone un cambio de estrategia de explotación del sílex con respecto al campaniforme, ya que en este se da una normalización de la explotación del sílex tabular, siendo frecuente los puñales o alabardas, mientras que en la Edad del Bronce se da, casi exclusivamente, la explotación nodular, siendo el tabular muy poco representativo para este periodo. De igual modo, el caso del ingente estudio de Jorge Soler Díaz (2002) sobre el fenómeno de inhumación múltiple en las tierras valencianas,

donde hace una recopilación bibliográfica y de los materiales documentados en las cuevas de adscripción calcolítica. Al mismo tiempo, Oreto García Puchol (2005) prestaba especial atención a las placas tabulares al considerarlas como un tipo específico, y como un tipo de soporte dentro de otros tipos, como pueden ser las puntas de flecha o los raspadores. Sin embargo, entre todos los trabajos realizados recientemente, conviene señalar la publicación de la tesis doctoral de Joaquín Juan Cabanilles (2008) donde ha llevado a cabo una importantísima labor de investigación, ya no sobre las plaquetas de sílex, sino también sobre la explotación de grandes láminas del periodo calcolítico en el Levante peninsular. En este magno estudio, proponía por primera vez una tipología sistematizada para la prehistoria reciente en tierras valencianas, destacando la tipología que establece para el periodo Calcolítico sobre útiles en soporte tabular o plaquetas de sílex, siendo una obra capital para el estudio de los mismos.

08 Aunque, sin duda, el trabajo más importante en relación con el estudio de las placas tabulares fue el efectuado, dos años antes, por J. Juan Cabanilles, O. García Puchol y J. Fernández (2006) sobre la utilización del sílex en plaquetas en la Prehistoria reciente del País Valenciano. Este estudio estuvo dedicado a la recopilación y caracterización de un buen número de placas tabulares, en especial los denominados como puñales o alabardas, documentadas en las tierras valencianas, centrandó su estudio en el yacimiento de la Ereta de Pedregal. Del mismo modo, destaca la presentación de una primera aproximación a la materia prima, su caracterización tipológica, producción, consumo, tanto en hábitats como en cuevas de enterramiento múltiple, y valoración en el contexto cronocultural, además de establecer unos paralelos con otros yacimientos del Levante peninsular.

Por otro lado, para el marco de la Europa Occidental, también ha sido en los últimos años, cuando se han efectuado diversos trabajos a nivel europeo, destacando los trabajos de S. Forenbaher (1999) que en su tesis doctoral estudia la producción y el intercambio de cuchillos bifaciales de piedra durante el Calcolítico portugués, estableciendo los centros productores del área portuguesa y su distribución e intercambio con el Sudeste español.

En el ámbito francés será una serie de autores los que establezcan las bases de estudio de plaquetas de sílex como son J. Vaquer, M. Remicourt y H. Vergely (2006) para el estudio de las plaquetas de sílex en el Calcolítico del sureste francés, donde establecen una tipología de los puñales de plaqueta y teoriza sobre el significado de la producción y consumo de plaquetas de sílex o tabular. También del mismo año es la importante publicación de J. Vaquer y H. Vergely (2006) donde realizan una caracterización de los útiles documentados en la zona central de Francia y los pirineos estableciendo una

tipología para los mismos, así como una caracterización de la materia prima en la que están elaborados, su difusión y distribución. En los últimos años, y en la misma línea argumental, Vaquer y Remicourt (2012) han efectuado una comparativa entre las producciones de puñales de cobre y puñales de sílex dentro de las dotaciones funerarias del mediodía francés en la que se apuesta por considerar los puñales de sílex como imitaciones de las producciones metálicas.

En cuanto a la bibliografía referente al estudio de huellas de uso, son pocos los trabajos publicados destacando los realizados por Jover (1997, 2008) en el que se señala la presencia de una pátina pulida y brillante en los bordes dentados o denticulados de determinadas piezas singulares, considerada como el típico lustre generado por el trabajo de vegetales blandos; tanto Ontañón *et alii* (1999) que efectúan un análisis de huellas de uso del puñal Calcolítico de la Garma, como Gutiérrez *et alii* (2012) donde se realiza un análisis de huellas de uso sobre el puñal documentado en el yacimiento de Cabezos Viejos (Archena), concluyen que estos objetos eran herramientas polifuncionales para trabajar materiales duros y blandos. Por otro lado, María Gurova (2014) que analiza los objetos realizados sobre soporte tabular con un filo de delineación recta y denticulado de las fases VI-VII de Troya (Anatolia) concluye que las huellas de uso observadas proceden del procesado de cereales (vegetales blandos), particularmente en los dientes de la denticulación, cuestión ésta ya planteada por Jover (1997, 2008) ante la clara presencia de patinas pulidas y brillantes de distribución homogénea en ambas caras de los bordes dentados.

3. ALGUNAS CONSIDERACIONES PREVIAS SOBRE SU ESTUDIO

La producción lítica sobre plaquetas de sílex de los yacimientos calcolíticos villenenses de Casa de Lara y La cueva del Puntal de los Carniceros es considerada como una de las colecciones más importantes del Levante de la península Ibérica ya que está constituida por varios cuchillos de notable manufactura y belleza, además de un número variado de plaquetas retocadas. En general, se trata de un conjunto lítico que podemos considerar muy en sintonía con los ya conocidos de otros yacimientos contemporáneos de la zona y de su ámbito circundante, como El Prado, La Ereta del Pedregal, Niuet, Cova Santa o Fuente de Isso, entre otros.

En el marco geográfico del presente estudio se han localizado distintos afloramientos de sílex de morfología muy variada tanto de carácter nodular como tabular, teniendo evidencias de su explotación desde el Paleolítico Medio (Molina, 2016). En lo que se refiere al sílex en delgadas plaquetas de no más de 15-20 mm de espesor o grosor, consideramos que se debería efectuar

una diferenciación previa del comúnmente denominado como sílex tabular –que más bien debería ser considerado como sílex estratificado en gruesas capas horizontales–. Aunque morfológicamente lo único que les diferencie sea su espesor o grosor –puede variar entre 1 cm a varios decímetros–, geológicamente si que existen diferencias formativas, es decir, en su origen. Mientras el sílex estratificado en grandes placas se origina en contextos lagunares con secuencias estratigráficas de más de 100 m de profundidad, donde se intercalan las formaciones síliceas y la acumulación de restos orgánicos son muy abundantes; las delgadas plaquetas de sílex se originan en contextos palustres, marjales hipersalinos de menor entidad que los lagunares, con menores secuencias estratigráficas de unos 6 ó 7 m de profundidad y con menor cantidad de restos orgánicos en descomposición. Quizás por este hecho y por la estacionalidad de las subidas y bajadas de flujo acuífero de la zona influyan en la formación de las delgadas plaquetas de sílex y en su relativa escasa presencia. Su presencia parece estar asociada, principalmente, a espacios geológicos con materiales yesosos, especialmente triásicos y miocénicos. A pesar de las escasas o nulas

prospecciones sistemáticas en pos de localizar las posibles áreas de captación de plaquetas de sílex, según la documentación bibliográfica consultada (Lomba, 2001 y Lomba *et alii*, 2009; Brotons, 2004; García *et alii*, 2010; Jover *et alii*, 2012; Molina *et alii*, 2012 y Molina 2015) tenemos constancia de un afloramiento de plaquetas de sílex en la región de Murcia en las cubetas geográficas interiores del Altiplano de Jumilla-Ontur, concretamente en el paraje de la Hoya de la Sima y alrededores, donde las plaquetas documentadas en este afloramiento son idénticas a las presentes en el yacimiento de El Prado (Jover *et alii*. 2012: 32).

Tanto para la comarca del Alto Vinalopó, concretamente Villena, como para la provincia de Alicante, no se tiene constancia de la presencia de afloramientos de delgadas plaquetas de sílex a pesar del arduo trabajo de prospección geoarqueológica efectuada por F. J. Molina (Molina *et alii*, 2014) en el área del Prebético alicantino. Es por tanto el afloramiento de la Hoya de la Sima el más cercano a Casa de Lara y la cueva del Puntal de los Carniceros, a unos 30 km de distancia, pudiendo ser el área de procedencia de las plaquetas documentadas en

- Plaquetas no retocadas (PNR)
- Plaquetas retocadas (PR)
 1. Según la localización del retoque
 - Con retoque en uno de sus laterales (PR1)
 - Con retoque en ambos laterales (PR2)
 2. Con apuntamiento intencional (PR3)
 3. De morfología laminar
 - Con retoque en uno de sus laterales (PR4)
 - Con retoque en ambos laterales (PR5)
 - Con retoque en uno de sus laterales y en su extremo proximal (PR6)
 - Con retoque por toda la superficie de la pieza menos por el flanco natural no retocado (PR7)
 4. Con desviación del eje de simetría
 - Con retoque en un lateral del extremo desviado (PR8)
 - Con retoque en ambos laterales del extremo desviado (PR9)
- Plaquetas fragmentos (PF)
 - Fragmentos de plaquetas considerados como parte activa de una pieza que se ha fracturado de forma accidental
- Plaqueta cuchillo (PC)
 - Con retoque en uno de sus laterales formando un apuntamiento intencional
- Plaqueta puñal (PP)
 - Con retoque en ambos laterales. Su extremo distal puede ser apuntado o romo, su extremo proximal es redondeado y puede presentar elementos de enmangamiento. Puede presentar o no córtex. De sección biconvexa (PP1)
 - De morfología laminar (PP2)
- Plaquetas puntas de flecha (PPF)
 - De base simple (PPF1)
 - Romboidal (PPF2)
 - Foliforme (PPF3)
 - De pedúnculo y aletas (PPF4)

Tabla 1. Propuesta tipológica para las plaquetas de sílex o sílex tabular.

ambos yacimientos o al menos, en Casa de Lara como ha quedado constatado por el estudio realizado sobre las diatomeas presentes en las placas mencionadas (Soler García, 1981; Jover, 2008), siendo una prueba que apoyaría esta procedencia. Esta posibilidad se podría reafirmar con la presencia en el área del Vinalopó de otros elementos empleados como desengrasantes en los vasos cerámicos como es la jumillita (Soler, 1981; Jover, 2010; McClure, 2010).

Por otro lado, otro de los aspectos a desarrollar en el estudio de las plaquetas de sílex es establecer una tipología que de cobertura al conjunto de soportes tabulares modificados y/o retocados. En este sentido, son pocos los investigadores que han profundizado en esta cuestión sobre plaquetas de sílex y los que lo han hecho, lo han llevado a cabo desde una perspectiva global de análisis de las producciones líticas talladas y desde un plano territorial o arqueológico muy restringido. Por ello, la necesidad de establecer una tipología abierta, adaptada a un territorio más amplio que abarque un número más elevado de yacimientos, donde aparezcan más piezas sujetas a nuevas morfologías, podría constituir un avance en el estudio y caracterización de este tipo de soportes, pudiendo generar tipos no documentados en otros yacimientos. Para la clasificación tipológica de las plaquetas de sílex de Casa de Lara y la

10
cueva del Puntal de los Carniceros hemos desarrollado una propuesta tipológica propia (Morales, 2016) (Tabla 1) tras haber analizado un elevado número de plaquetas de variados yacimientos, tanto en contextos de hábitats,

como funerarios del Levante peninsular, concretamente entre las cuencas de los ríos Júcar y Segura. Esta propuesta tipológica se realizó siguiendo unos criterios de clasificación como la presencia o no de retoque, la localización del mismo, la morfología laminar del resto de plaquetas, la desviación o no del eje de simetría y el apuntamiento intencional o no de las piezas. Para ello, se estableció seis grandes grupos con sus respectivas variantes.

4. LOS YACIMIENTOS DE CASA DE LARA Y LA CUEVA DEL PUNTAL DE LOS CARNICEROS

Los yacimientos de Casa de Lara y la cueva del Puntal de los Carniceros (Fig. 1) se localizan en el término municipal de Villena, Alicante. El yacimiento de Casa de Lara se sitúa en las inmediaciones de un antiguo espacio lacustre conocido como El Balsón. A 1 km al NO del núcleo urbano, entre la carretera de Villena a Caudete y la línea férrea de La Encina a Alicante, a Levante del Cabezo que se extiende entre la casa del Padre y la del Molinico. Situado a 510 m sobre el nivel del mar, presenta una topografía llana, situándose en el corredor de Villena, en un área deprimida formada por materiales triásicos recubiertos por formaciones arenosas eólicas y depósitos cuaternarios. Culturalmente está adscrito a momentos mesolíticos, neolíticos y calcolíticos con una cronología que va desde el VII al III milenio cal BC (Fernández, 1999).

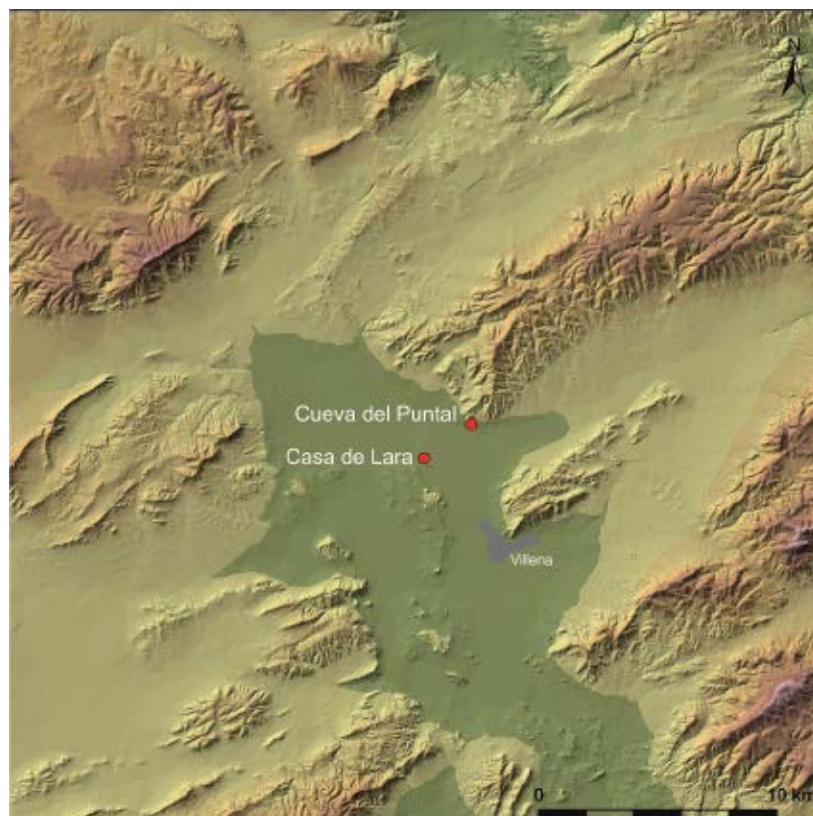


Fig.1 Localización de los yacimientos de Casa de Lara y La Cueva del Puntal de los Carniceros.

Por su parte, el yacimiento de la cueva del Puntal de los Carniceros se localiza en la sierra del Morrón, a unos 550 m sobre el nivel del mar, muy próximo al poblado del mismo nombre (Soler, 1981; Jover y De Miguel, 2002). Se trata de una pequeña cueva caliza localizada en el extremo occidental de la vertiente Sur del farallón calizo donde se ubica el asentamiento del mismo nombre. La cueva cuenta con una planta irregular (Fig. 2), de morfología alargada, cuya boca que está orientada al oeste, presentaba grandes bloques calizos taponando la entrada. Sus dimensiones máximas en su eje E-O

son de 5 m y de 3,75 m de N-S. Su altura máxima es de aproximadamente 1,10 m justo en la zona de acceso, mientras que en su extremo más oriental desciende hasta los 30 cm. Culturalmente los restos hallados en la cavidad están adscrito al calcolítico con una cronología de finales del III milenio cal BC. El contexto arqueológico es funerario o enterramiento, es una cueva de inhumación múltiple. La cavidad fue excavada por José Maria Soler en 1964, (Soler, 1981). Los materiales se encuentran depositados en el Museo Arqueológico de Villena.

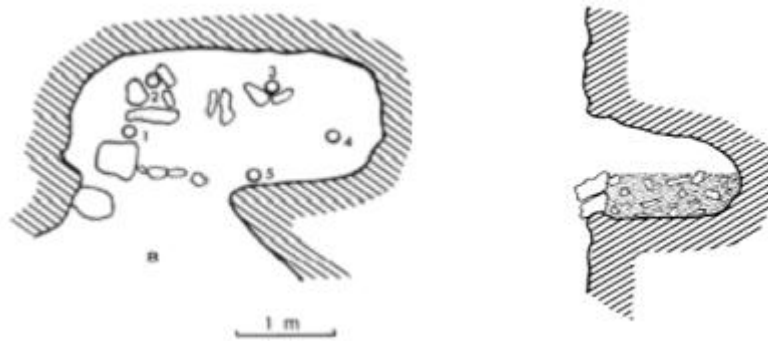


Fig 2. Planta y sección de la cueva del Puntal de los Carniceros. Modificado (Soler García, 1981).

5. LA PRODUCCIÓN LÍTICA SOBRE PLAQUETAS DE SÍLEX

5.1. Casa de Lara

La producción lítica tallada sobre soportes lascas y laminas del yacimiento, fue estudiada por, además de por J. Fortea (1973), por F. J. Fernández López de Pablo (1999). Diferenció un total de 851 útiles retocados (Tabla 2). La producción lítica sobre plaquetas de sílex o tabular (Tabla 3) alcanzó un total de 13 piezas formada por 10 plaquetas retocadas, de las cuales 5 son tipo PR1 (Fig. 3), 2 tipo PR2, 2 tipo PR6 y 1 tipo PR7 (Fig. 4); 2 plaquetas puñal tipo PP1 (Fig. 5) y 1 plaqueta cuchillo tipo PC (Fig. 6). Las plaquetas tipo PR1 presentan retoque en uno de los laterales de la pieza, con un cromatismo que varía del marrón oscuro al claro (M10 YR 7/3, 7/4 y M7.5 YR 7/3).

Todas ellas tienen un retoque plano, marginal, bifacial y continuo, con una granulometría que va del muy fino al fino y con un grosor de 4 a 6 mm, 2 de ellas presentan un córtex calizo fino blanquecino con signo y marcas evidentes de abrasión del córtex, mientras que las otras 3 tienen un córtex calizo rugoso. Las 2 plaquetas tipo PR2 presentan un retoque plano, marginal, bifacial y continuo en ambos lados de la pieza, de grano muy fino y ambas piezas tienen un córtex calizo blanquecino fino debido al rebajado del córtex por abrasión. Una

Producción lítica tallada Casa Lara	
Raspador	8
Buriles	12
Hojitas de dorso	31
Fragmentos hojas de dorso	10
Hojas/hojitas con retoque	96
Lascas con muescas	15
Lascas denticuladas	23
Hojas/hojitas con muesca	81
Hojas/hojitas denticuladas	14
Sierras	1
Geométricos	238
Microburiles	59
Perforadores	10
Taladros	3
Punta de flecha	95
Fragmentos de puntas de flecha	12
Piezas bifaciales	14
Dientes de hoz	47
Lasca con borde abatido	6
Piezas con retoque plano	15
Otros	14
Total	838

Tabla 2. Relación de la producción lítica tallada de Casa de Lara.

Producción lítica en plaquetas de Casa de Lara	
Plaqueta retocada con retoque en un lateral (PR1)	5
Plaqueta retocada con retoque en ambos laterales (PR2)	2
Plaqueta de morfología laminar con retoque en uno de sus lados y en su extremo proximal (PR6)	2
Plaqueta de morfología laminar con retoque por toda la superficie de la pieza menos por el flanco no retocado (PR7)	1
Plaqueta cuchillo (PC)	1
Plaqueta puñal (PP1)	2
Total	13

Tabla 3. Relación de plaquetas tabulares en sílex documentadas en Casa de Lara.

12 plaqueta presenta un color grisáceo (M 7.5 YR 8/2) y un grosor de 5 mm mientras que la otra es de color blanco debido a la deshidratación y cuenta con un grosor de 1mm. En cuanto a las dos plaquetas PR6 presentan una morfología laminar con un retoque plano, marginal, bifacial y continuo en uno de sus laterales y en su extremo proximal, con una granulometría que va de muy fino a fino y un cromatismo del gris (M 7.5 YR 7/3) al marrón claro (M 10 YR 7/4). Ambas piezas tienen un grosor de 4 mm y presentan un córtex calizo blanquecino fino debido a la abrasión del mismo. La plaqueta tipo PR 7 presenta una morfología laminar con retoque plano, marginal, bifacial y continuo por toda la superficie de la pieza menos por el flanco natural que corresponde con el extremo distal de la pieza. Posee un sílex de color marrón claro (M 10 YR 7/3), de grano muy fino y con unas dimensiones que son 33x30x7 mm, su córtex en calizo rugoso en ambas caras de la pieza. Los dos puñales tipo PP1 presentan un retoque plano, marginal, bifacial y continuo en ambos laterales de la pieza, las piezas están fabricadas sobre un sílex de grano muy fino y de color marrón (M 10 YR 6/3) con un grosor de 4 y 5 mm respectivamente. Ambas piezas están fracturadas y presentan un córtex calizo blanquecino fino.

El cuchillo tipo PC es de color marrón (M10 YR 7/3), con grano muy fino, presentando un retoque plano, marginal, bifacial y continuo, sus dimensiones son 130x46x4 mm y presenta un córtex calizo blanquecino liso con marcas de abrasión para alisar y rebajar el córtex.

La producción lítica en plaquetas no es muy numerosa en el yacimiento de Casa Lara representando el 1,5 %

del utillaje lítico total del yacimiento. Los materiales estudiados son procedentes de las prospecciones que realizó José María Soler García y que están depositados en el Museo Arqueológico de Villena.

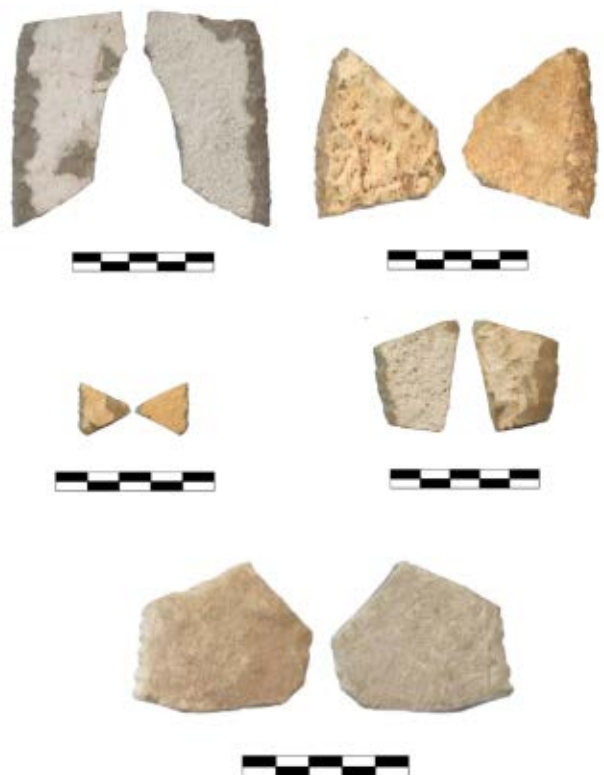


Fig. 3. Plaquetas retocadas tipo PR1 de Casa de Lara.



Fig. 4. Plaquetas retocadas tipo PR2 de Casa de Lara. 1-2), PR6 (3-4) y PR7 (5) de Casa Lara.



Fig. 5. Plaquetas puñales tipo PP1 de Casa de Lara. Dibujo realizado por F. Javier Jover Maestre.



Fig. 6. Plaqueta cuchillo tipo PC, Casa de Lara



Fig. 7. Plaqueta cuchillo tipo PR/ cueva Puntal de los Carniceros

14

5.2. Puntal de los Carniceros

La producción lítica tallada de la cueva es muy escasa, los restos líticos recuperados por D. José María Soler García en la excavación de 1964 fueron tan sólo 4 artefactos, entre ellos una laminilla con retoque, una punta de flecha romboidal la cual presenta córtex en una de sus caras, un microlito geométrico de tipo trapecio de lado cóncavo y una lasca con muesca retocada. En cuanto a la producción lítica en plaquetas de sílex sólo se documentó una plaqueta retocada de morfología laminar (Tabla 4) (Figura 7), de color marrón (M10 YR 6/4)

y grano muy fino, con un retoque plano, marginal/invasor, bifacial y continuo, de dimensiones 73x26x5 mm y que presenta un córtex muy rugoso en ambas caras de la pieza. La plaqueta no apareció en la cavidad, sino, como indica J. M. Soler (1981: 83) “en un lugar indeterminado de la explanada exterior de la cavidad”. Por esta razón no podemos considerarla directamente como elemento integrante del ajuar funerario del yacimiento, al igual que consideraron Jover y De Miguel (2002).

Producción lítica sobre plaquetas de La Cueva del Puntal de los Carniceros	
Plaqueta de morfología laminar con retoque por toda la superficie de la pieza menos por el flanco natural no retocado (PR7)	1
Total	1

Tabla 4. Producción lítica sobre plaqueta tabular en sílex documentada en la Cueva del Puntal de los Carniceros.

6. LOS MATERIALES Y SU CONTEXTO ARQUEOLÓGICO

Como hemos mencionado anteriormente ninguno de los materiales recogidos por José María Soler en los yacimientos de Casa de Lara y la cueva del Puntal de los Carniceros se documentaron en contextos arqueológicos. Unos fueron recogidos en una prospección en superficie y no se pueden asociar a ningún contexto de habitación en uso o desechados, mientras que el otro se encontraba en la terraza exterior de acceso a la cueva no pudiéndose adscribir a ningún ajuar funerario documentado.

Tras el estudio de las piezas documentadas en ambos yacimientos y contextos 13 piezas en Casa de Lara y 1 pieza en la cueva del Puntal de los Carniceros podemos inferir en que el mayor número de piezas se registra en contextos de hábitats denotando que

el mayor porcentaje de producción de plaquetas van destinadas a los asentamientos, en relación con su uso cotidiano en labores y trabajos domésticos, mientras que un porcentaje mucho menor aparecen en contextos funerarios de inhumaciones múltiples, presumiblemente como elementos de ajuar, a pesar de no documentarse la pieza en cuestión dentro de la cueva, posiblemente por la acción de remociones del interior de la cueva por saqueadores.

Este hecho ha quedado constatado durante nuestra investigación al observar que el mayor número de plaquetas aparecen en los asentamientos frente a las cuevas de enterramiento múltiple donde el número se reduce considerablemente. Es el caso de asentamientos como El Prado con 53 plaquetas o la Ereta del Pedregal –35– y cuevas de enterramiento múltiple como Cova Santa con 1 pieza, o la necrópolis de la Algorfa con otra (Fig. 8).



Fig. 8. Yacimientos arqueológicos con plaquetas de sílex retocadas. Se indica, en valores absolutos, el número total de plaquetas retocadas (Morales, 2016).

Con respecto a las plaquetas retocadas documentadas en Casa de Lara y a la falta de análisis traceológicos podemos inferir en que algunos de ellos se utilizaron para labores y trabajos domésticos como pequeños fragmentos reutilizados, principalmente como elementos de hoz (Jover, 2008). De entre la producción lítica sobre plaquetas de Casa de Lara destacan sobremanera los cuchillos y los puñales o comúnmente conocidos como alabardas. Estos útiles son bastantes excepcionales, no ya sólo por sus dimensiones, aspecto tecnológico, morfométrico ni granulométrico, sino también por las diferentes posibilidades de uso que caracteriza a estos objetos (Gutiérrez Sáez *et alii*, 2014).

16 Se trata, por tanto, de objetos que circularían por sus excelentes características técnicas y morfológicas, y no parecen ser intercambiados de manera fluida como para depositarlas en contextos funerarios, al menos al principio de su vida útil. En cualquier caso, con independencia de que dichos objetos fuesen usados repetidamente a lo largo de su vida útil, el sentido que se le otorgó en el momento en el que fueron depositados como elemento de ajuar responde claramente a la idea de acompañar al difunto al más allá con objeto de dotarlo de herramientas, pero también para distinguirlo con respecto al rol que pudiera jugar en la otra vida en relación directa con el papel ejercido en vida. Por tanto, no debemos olvidar que, como indican diversos autores, estos objetos comparten una doble dualidad; por un lado tienen una significación de carácter social como bien de prestigio o de distinción social, no sólo como objeto de suntuario sino también como elemento diferenciador entre iguales; y, por otro lado, como valor de uso, siendo herramientas polifuncionales (Gibaja *et alii*, 2009). En este sentido el cuchillo y los puñales de Casa de Lara están asociados con el trabajo de materiales duros como huesos y materiales blandos como carne y/o cuero, como un “butchery knife”, cuchillo de carnicero o de trabajo de matanza de animales; al trabajo de corte de vegetales blandos caracterizado por la pátina que deja este tipo de trabajo, el denominado “lustre de cereal” y con trabajo de materiales duros como madera. Por tanto estaríamos hablando de útiles polifuncionales según los resultados del análisis de huellas de uso del puñal del yacimiento de Cabezos Viejos (Gutiérrez Sáez *et alii*, 2014) o el caso del puñal Calcolítico de La Garma A (Ontañón *et alii*, 1999: 223). Además, este tipo de herramienta presentan abundantes reavivados de sus filos como consecuencia de un desgaste elevado e intenso, por lo que pudo ser utilizado a lo largo del tiempo para diferentes usos y en diferentes contextos. Con todo no se trata de objetos únicos, sino que se documentan piezas similares en numerosos yacimientos del marco regional (Juan Cabanilles, 2008; Jover *et alii*, 2012, Morales, 2016).

En cuanto a la plaqueta retocada registrada en la cueva del Puntal de los Carniceros estaría en sintonía con el bajo o nulo porcentaje de plaquetas retocadas

que aparecen en cuevas en contextos enterramiento o inhumaciones múltiples como elementos de ajuar, junto a otros elementos líticos o de otras materiales primas. De lo contrario, en casi todos los contextos funerarios encontraríamos este tipo de placas y, sin embargo, la evidencia arqueológica lo que muestra es que solamente en un porcentaje muy bajo de cuevas se documentan placas retocadas o puntas de flecha sobre soportes tabulares, entre ellas la Cova de la Barcella (Borrego *et alii*, 1992) donde el padre Belda documentó una plaqueta retocada que definió como una raedera y varias puntas de flecha fabricadas sobre soporte tabular.

7. CONSIDERACIONES FINALES

El estudio abordado sobre plaquetas de sílex documentadas en los yacimientos del III milenio cal BC situados entre las cuencas de los ríos Júcar y Segura ha permitido observar una inmensa diferenciación entre las producciones sobre plaquetas de sílex y el resto de producciones sobre soportes lascas o laminares procedentes de bloques nodulares de sílex. En este sentido, el ejemplo de Casa de Lara aquí presentada muestra que de un total de 851 piezas, el 98,4 % son soportes lascas y laminares obtenidos de bloques, mientras que la producción sobre plaquetas de sílex no supera el 1,6% -13 plaquetas-. Tenemos constancia que en otros yacimientos este porcentaje es incluso menor, como es el caso de Niuet o Les Moreres, entre otros. Esta disparidad de piezas entre unos yacimientos y otros, y la nula presencia de plaquetas en algunos yacimientos del III milenio cal BC, permite plantear un escaso empleo de este tipo de soportes, aunque es probable que esta escasa representatividad sea algo mayor, ya que algunas puntas de flecha pudieron ser elaboradas empleando este tipo de soporte. Por ello, consideramos que es necesario revisar el registro lítico de los yacimientos del III milenio cal BC, tanto asentamientos como cuevas de enterramiento múltiple, para evaluar y determinar el valor real de esta singular producción lítica frente a otras producciones líticas. Este hecho hace que el estudio de delgadas plaquetas de sílex sea una destacada fuente para la investigación de los procesos de abastecimiento, producción, circulación y uso de soportes líticos silíceos.

A pesar de la escasa presencia de plaquetas de sílex, cabe destacar que existe una importante variedad de tipos producidos como hemos expuesto en nuestra propuesta tipológica y en especial, de puñales que son demandados, tanto para herramientas polifuncionales, en contextos de hábitats, o como objetos de prestigio y/o simbólicos-suntuarios, en diversos contextos funerarios de momentos del III milenio BC.

En cuanto a la procedencia de las plaquetas de sílex documentadas en Casa de Lara y la cueva del Puntal de los Carniceros podemos inferir en que la similitud formal

y geológica de las plaquetas de ambos yacimientos parece tener un origen en el conjunto de afloramientos situados en las proximidades de la Hoya de la Sima. Su similitud con las plaquetas documentadas en El Prado también apoyaría dicha consideración. En este sentido, no podemos descartar que asentamientos como El Prado pudieran haber funcionado como centro de redistribución de plaquetas desde el altiplano de Jumilla-Hellín hacia las tierras alicantinas, aunque más en concreto, hacia las tierras del Vinalopó.

A pesar que este artículo se centra en los aspectos tipológicos de la producción lítica sobre plaquetas de sílex, sería de crucial importancia para futuras investigaciones determinar en qué medida el abastecimiento, manufactura, distribución, intercambio y consumo de plaquetas tuvo relevancia, en un momento en el que las producciones líticas talladas adquirieron, en buena medida, su plenitud en cuanto a desarrollo técnico y tecnológico. En efecto, durante el III milenio cal BC, la variedad de materias primas, técnicas de talla, y procesos de circulación de productos –no sólo de sílex– adquirieron niveles muy elevados en buena parte del Mediterráneo Occidental (Juan Cabanilles, 1990; Forenbaher, 1999; Jover, 2010; Martínez *et alii*, 2006; Vaquer *et alii*, 2006; Vaquer y Vergély, 2006; Costa *et alii*, 2011; Afonso *et alii*, 2011; Vaquer, 2012). Las plaquetas de sílex también aparecen con importancia en estos momentos, pero su repercusión todavía está por ponderar y evaluar, al menos, para las tierras del Levante de la península Ibérica y buena parte del territorio peninsular.

8. BIBLIOGRAFÍA

- AFONSO MARRERO, J.A.; CÁMARA, J.A.; MARTÍNEZ, G.; MOLINA, F., 2011: “Objetos en materias primas exóticas y estructuras en las tumbas de la necrópolis de los Millares (Santa Fe de Mondújar, Almería, España)”. *Menga. Revista de Prehistoria de Andalucía*, 1, pp. 295-332.
- ARNAL, J.; PRADES, H., 1959: “El neolítico y calcolítico franceses”. *Ampurias*. Barcelona. Ed. IPA, pp. 69-164.
- BELDA DOMÍNGUEZ, B., 1931: *Excavaciones en el “Monte de la Barsella”, término de Torremanzanas (Alicante): memoria de los trabajos y hallazgos arqueológicos en las excavaciones practicadas en 1929*. JSEA. Madrid.
- BERNABEU AUBÁN, J., 1993: *El tercer milenio a. C. en el País Valenciano. Los poblados de Jovades (Cocentaina, Alacant) y Arenal de la Costa (Ontinyent, Valencia)*. Saguntum, PLav nº 26. Universitat de Valencia.
- BORREGO, M; SALA, F.; TRELIS, J., 1992: *La Cova de la Barcella (Torremanzanas, Alicante)*. Catálogo de fondos del Museo Arqueológico Provincial, IV. Alicante.
- CÁMARA SERRANO, J.A., 2001: *El ritual funerario en la Prehistoria Reciente en el Sur de la Península Ibérica*. British Archeological Reports. BAR Internacional Series 913. Archaeopress Oxford.
- COSTA CARAMÉ, M.L.; GARCÍA SANJUÁN, L.; MURILLO BARROSO, M; PARRILLA GIRÁLDEZ, R.; WHEATLEY, D., 2011: “Artefactos elaborados en rocas raras en los contextos funerarios del IV-II milenios cal ANE en el sur de España: una revisión”. *Menga. Revista de Prehistoria de Andalucía*, 1, pp. 253-293.
- FERNÁNDEZ LÓPEZ DE PABLO, J., 1999: “Casa de Lara (Villena, Alicante): un yacimiento mesolítico y neolítico al aire libre”. *II Congreso del Neolítico en la Península Ibérica. Saguntum-PLAV, extra-2*, pp. 271-281.
- FERNÁNDEZ LÓPEZ DE PABLO, J.; GARCÍA PUCHOL, O.; JUAN CABANILLES, J., 2006: “Les lames de sílex de grande format du Néolithique final et de l’Énéolithique du Pays Valencien (Espagne). Aspects technologiques d’une production singulière”. *La fin l’Age de Pierre en Europe du sud. Matériaux et productions lithiques taillées remarquables dans le Néolithique et le Chalcolithique du Sud de l’Europe* (Vaquer, J. y Briois, F. editores). Centre d’Anthropologie, École des Hautes Études en Sciences Sociales. Toulouse, pp. 257-271.
- FLETCHER VALLS, D., 1961: “La Ereta del Pedregal (Navarrés, Valencia)”. *Archivo de Prehistoria Levantina IX*. Valencia, pp. 79-96.
- FORENBAHER, S., 1999: *Production and Exchange of Bifacial Flaked Stone Artifacts during the Portuguese Chalcolithic*. British Archeological Reports. BAR Internacional Series 756. Archaeopress Oxford.
- FUMANAL GARCÍA, M.P., 1986: *Sedimentología y clima en el País Valenciano. Las cuevas habitadas en el cuaternario reciente*. Trabajos Varios del SIP, nº 83. Valencia, 207 pp.
- FURGÚS, J., 1937: “Col·lecció de treballs del P.J. Furgús sobre Prehistoria Valenciana”. *Treballs Solts 5*. Servei d’Investigació Prehistòrica. Valencia.
- GARCÍA PUCHOL, O., 2005: *El proceso de neolitización en la fachada mediterránea de la Península Ibérica. Tecnología y tipología de la piedra tallada*. British Archeological Reports. BAR Internacional Series 1430. Archaeopress Oxford.
- GIBAJA BAO, J.F.; TERRADAS BATLLE, X.; PALOMO, A.; CLOP GARCÍA, X., 2009: “Las grandes láminas de sílex documentadas en contextos funerarios del Neolítico final – Bronce inicial en el nordeste peninsular”. *Les grans fulles de sílex Europa al final de la Prehistòria*. Actes, pp. 66-68.
- GONZÁLEZ PRATS, A., 1986: “El poblado calcolítico de Les Moreres en la sierra de Crevillente, Alicante”. *El Eneolítico en el País Valenciano, Coloquio*. Alcoy, pp. 89-99.

GUROVA, M., 2014: "Some examples of technological change in Prehistoric Bulgaria". A.V. Gijn, J.C. Whittaker y P.C. Anderson (eds.), *Exploring and Explaining Diversity in Agricultural Technology. Earth*, 2. Oxbow, pp. 342-351.

GUTIÉRREZ SÁEZ, C.; LOMBA MAURANDI, J.; MARÍN DE ESPINOSA, J.A.; MARTÍN LERMAN, I., 2012: "Technology and function of the Chalcolithic dagger from Cabezos Viejos (Archena, Murcia, Spain)". *International Conference on Use-wear Analysis*, pp. 755-763.

JOVER MAESTRE, F.J., 1997: *Caracterización de las sociedades del II milenio ANE en el Levante de la Península Ibérica: producción lítica, modos de trabajo, modos de vida y formación social*. Tesis Doctoral. Universidad de Alicante.

JOVER MAESTRE, F.J., 2008: "Caracterización de los procesos de producción lítica durante la Edad del Bronce en el Levante de la Península Ibérica". *Lucentum XXVII*, pp. 11-32.

JOVER MAESTRE, F.J., 2010: *La Torreta-El Monastil (Elda, Alicante) del IV al III milenio a. C. en la cuenca del río Vinalopó*. Museo Arqueológico de Alicante. Memorias excavaciones arqueológicas nº 5. Alicante.

18 JOVER MAESTRE, F.J.; DE MIGUEL IBÁÑEZ, M.P., 2002: "Peñón de la Zorra y Puntal de los Carniceros (Villena, Alicante): revisión de dos conjuntos de yacimientos campaniformes en el corredor del Vinalopó". *Saguntum, PLAV*, 34, pp. 59-74.

JOVER MAESTRE, F.J.; GARCÍA ATIÉNZAR, G.; MORATALLA JÁVEGA, J.; SEGURA HERRERO, G.; BIETE BAÑÓN, C.; TORMO CUÑAT, C.; MARTÍNEZ MONLEÓN, S., 2012: "Continuidad residencial e intensificación productiva durante la primera mitad del III milenio cal BC en el Levante de la Península Ibérica: las aportaciones del asentamiento de El Prado (Jumilla, Murcia)". *Revista Atlántica – Mediterránea*, 14, pp. 15-54.

JOVER MAESTRE, F.J.; TORREGROSA GIMÉNEZ, P.; GARCÍA ATIÉNZAR, G., 2014: "El instrumental lítico de Galanet". El Neolítico en el Bajo Vinalopó (Alicante, España). *British Archeological Reports*. BAR Internacional Series 2646. Archaeopress Oxford, 181 pp.

JUAN CABANILLES, J., 2008: *El utillaje de piedra tallada en la Prehistoria reciente valenciana. Aspectos tipológicos, estilísticos y evolutivos*. Servicio de Investigación Prehistórica. Museo de Prehistoria de Valencia. Serie de Trabajos Varios nº 109. Diputación de Valencia.

LOMBA MAURANDI, J., 2001: "El Calcolítico en el valle del Guadalentín. Bases para su estudio". *Revista Clavis*, nº 2, pp. 7-47.

LOMBA MAURANDI, J.; LÓPEZ MARTÍNEZ, M.; RAMOS MARTÍNEZ, F.; AVILÉS FERNÁNDEZ, A., 2009: "El enterramiento múltiple, Calcolítico, de Camino del Molino (Caravaca, Murcia). Metodología y primeros resultados de un yacimiento excepcional". *Trabajos de Prehistoria*, 66 nº 2, pp. 143-159.

MARTÍ OLIVER, B., 1981: "La Cova Santa (Vallada, Valencia)". *Archivo de Prehistoria Levantina*, vol. XVI, pp. 159-193. Valencia.

MARTÍNEZ FERNÁNDEZ, G.; MORGADO RODRÍGUEZ, A.; AFONSO MARRERO, J.A.; CÁMARA SERRANO, J.A.; CULTRONE, G., 2006: "Explotación de rocas silíceas y producción lítica especializada en el Subbético central granadino (IV-III cal B. C.)". *Sociedades Prehistóricas, Recursos Abióticos y Territorio*. MARTÍNEZ FERNÁNDEZ, G.; MORGADO RODRÍGUEZ, A.; AFONSO MARRERO, J.A. (eds.), pp. 239-311. Fundación Inb Aljatib. Loja.

MOLINA HERNÁNDEZ, F.J.; TARRIÑO VINAGRE, A.; GALVÁN SANTOS, G.; HERNÁNDEZ GÓMEZ, C.M., 2012: "Prospección geoarqueológica del Prebético de Alicante: primeros datos acerca del abastecimiento de sílex durante la Prehistoria". *Marq. Arqueología y Museos, extra 01. II Jornadas de Arqueología y Patrimonio Alicantino*, pp. 154-163.

MOLINA HERNÁNDEZ, F.J., 2015: *El sílex del Prebético y cuencas neógenas en Alicante y sur de Valencia: su caracterización y estudio aplicado al Paleolítico Medio*. Tesis doctoral. Universidad de Alicante.

MORALES TOMÁS, F., 2016: *La producción lítica sobre plaquetas de sílex durante el III milenio cal BC entre las cuencas de los ríos Júcar y Segura*. Trabajo fin de Máster. Universidad de Alicante.

ONTAÑÓN PEREDO, R.; GONZÁLEZ URQUIJO, J.E.; IBÁÑEZ ESTÉVEZ, J.E.; ARIAS CABAL, P., 1999: "El puñal de sílex calcolítico de la Garma A (Omoño, Cantabria)". *Revista Sautuola nº 6*, pp. 219-226.

PLA BALLESTER, E.; FLETCHER VALLS, D.; LLOBREGAT CONESA, E., 1964: *La Ereta del Pedregal (Navarrés, Valencia)*. Excavaciones Arqueológicas en España, 42. Madrid.

RAMOS FOLQUÉS, A., 1989: *El Eneolítico y la Edad del Bronce en la comarca de Elche*. Serie Arqueológica II. Elche.

SOLER DÍAZ, J.A., 2002: *Cuevas de inhumación múltiple en la Comunidad Valenciana*. Bibliotheca Archeologica Hispana 17. Marq. Serie Mayor 2. Madrid/Alicante. Real Academia de la Historia. Marq. Diputación Provincial de Alicante. Volumen I y II.

SOLER GARCÍA, J.M., 1961: "La Casa de Lara de Villena (Alicante). Poblado de llanura con cerámica cardial". *Saitabi nº 11*, pp. 193-200.

SOLER GARCÍA, J.M., 1981: *El Eneolítico en Villena (Alicante)*. Serie Arqueológica nº 7.

VAQUER, J.; VERGÉLY, H., 2006: "L'utilisation du silex en plaquette dans le Néolithique final et le Chalcolithique du sud Massif Central aux Pyrénées". *La fin de l'Âge de Pierre*, pp. 175-204.

VAQUER, J.; REMICOURT, M.; VERGÉLY, H., 2006: "Les poignards métalliques et lithiques du Chalcolithique précambaniforme des petites en grandes Causses dans le midi de la France". *Hommes et passé des Causses. Archives d'Ecologie Préhistorique*. Toulouse, pp. 155-179.

VAQUER, J.; REMICOURT, M., 2012: "Les poignards en cuivre et les poignards en silex dans les dotations funéraires Chalcolithique du midi de la France". *Sépultures collectives et mobiliers funéraires de la fin du Néolithique en Europe Occidentale. Archives d'Ecologie Préhistorique*, pp. 239-271. Toulouse.

BILYANA

Revista del Museo Arqueológico "José M^o Soler" Villena (Alicante)

Nº 2 - 2017

www.museovillena.com

M.I. Ayuntamiento
de Villena |

BILYANA

Revista del Museo Arqueológico "José M^o Soler" Villena (Alicante)

M.I. Ayuntamiento
de Villena

